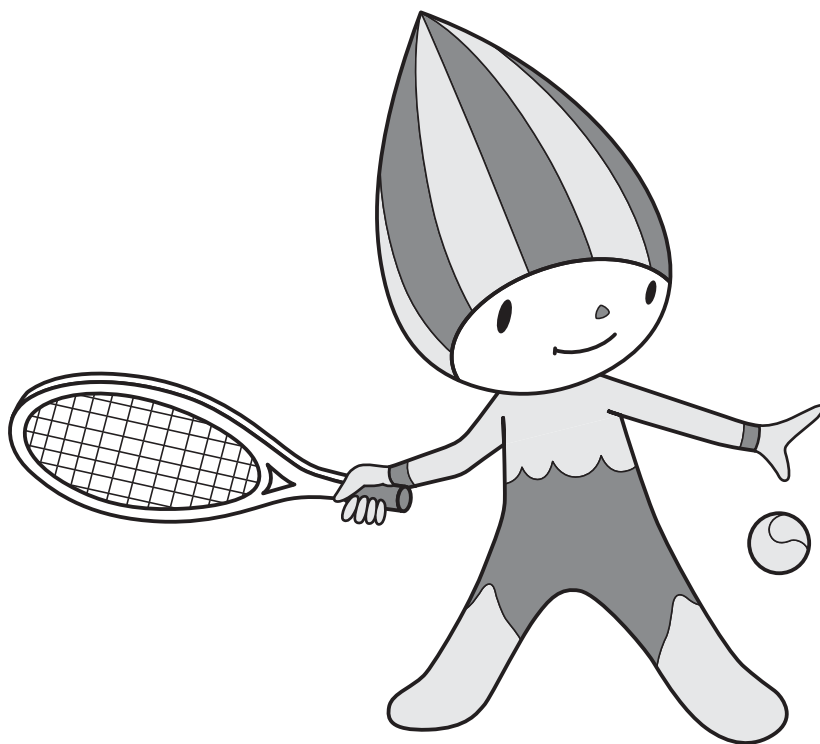


第37回全国健康福祉祭ぎふ大会
ねんりんピック岐阜2025

清流に 輝け ひろがれ 長寿の輪
2025年10月18日(土)~21日(火)

テニス交流大会

開催要領



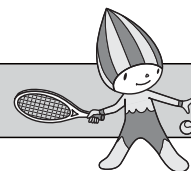
-
- 【主催】 厚生労働省 岐阜県 一般財団法人長寿社会開発センター 岐阜市
【共催】 スポーツ庁
【主管】 岐阜県テニス協会
【後援】 公益財団法人日本テニス協会

テニス交流大会開催要領

《 目 次 》

テニス交流大会	1
参加案内	3
参加申込書	5
年齢早見表	6
健康等に関する誓約書	7
医療救護	8
岐阜市の紹介	9
交通案内	10
宿泊・輸送	11

テニス交流大会



1 主催 厚生労働省 岐阜県 一般財団法人長寿社会開発センター 岐阜市

2 共催 スポーツ庁

3 主管 岐阜県テニス協会

4 後援 公益財団法人日本テニス協会

5 期間 令和7年10月18日（土）～10月20日（月）

6 会場 岐阜メモリアルセンター 長良川テニスプラザ
屋内コート4面、屋外コート13面（全面ハードコート）
〒502-0817 岐阜市長良福光大野2675番地28
TEL：(058)233-8822

7 募集チーム数

道府県（45）・政令指定都市（20）	65チーム（585人）
東京都	2チーム（18人）
岐阜県	1チーム（9人）
合計	68チーム（612人）

8 大会日程

（注）大会日程は変更の場合あり。

- (1) 合同開始式 10月18日（土） 14：15～15：15〔岐阜メモリアルセンター で愛ドーム〕
(2) 監督会議 10月18日（土） 15：30～16：30〔岐阜メモリアルセンター 体育室〕
(3) 交流試合
（第1日） 10月19日（日） 8：30～18：00 予選リーグ戦
（第2日） 10月20日（月） 8：30～15：00 決勝トーナメント
(4) 表彰式 10月20日（月） 15：30～16：00
※ 健康づくり教室…健康チェック、健康相談などを行う。
10月19日（日） 10：00～17：00
10月20日（月） 8：00～15：00

9 競技規則

大会開催時点での公益財団法人日本テニス協会競技規則「テニスルールブック」を準用する。

10 競技方法

- (1) チーム対抗の団体戦を行う。
(2) チーム編成は、次のとおりとする。
監督 1人
選手 6人（男子4人〔70歳以上2人以上〕・女子2人、登録選手8人以内）
合計 9人以内
（監督は、選手を兼任できるが、その際は選手としても登録する。）
(3) 対戦方法は、次の順序で行う。
第1試合 男子ダブルス（70歳以上） 1組
第2試合 女子ダブルス（60歳以上） 1組
第3試合 男子ダブルス（60歳以上） 1組
(4) 予選リーグ戦及び決勝トーナメントは、4ゲームマッチ（3ゲームオール後7ポイント先取タイブレーク、ノーアドバンテージ・スコアリング方式）で行う。
(5) 予選リーグ戦は、3ポイント（3組）全試合を行う。決勝トーナメントは、1・2回戦は、3ポイント全試合を行い、3回戦以降は、勝敗決定後残り試合は打ち切りとする。
(6) 参加チームを17ブロックに分けて予選リーグ戦を行い、各ブロック1位チームによる決勝トー

ナメントを行う。

(7) 各ブロック2位以下のチームは、同順位別の決勝トーナメントを行う。

(8) 予選リーグ戦の順位決定方法は、公益財団法人日本テニス協会「テニスルールブック」ラウンドロビン方式における順位決定方法を準用し、次の順序で順位を決定する。

① 完了試合数の多いチームを上位とする。ノーショウ、ウィズドロウ、リタイアをした試合は完了試合としない。ただし、その相手チームは完了試合となる。例外としてリタイアした選手が医師の診断書または大会トレーナー・大会ドクターの診断書を当日提出した場合は完了試合とするが、リタイアした選手は同日の他の試合に出場することはできない。

② 勝率の高いチームを上位とする。

勝率 = 勝利した対戦チーム数 ÷ 総対戦チーム数

③ 2チームが同率になった場合は、お互いの対戦結果（直接対決）の勝者を上位とする。

④ 3チームが同率となった場合は、以下の要素で順位をつける。

ア 合計の勝利試合数の多いチームが上位とする。

イ アが同じ場合、全試合での取得ゲーム率が高いチームを上位とする。

取得ゲーム率 = 取得ゲームの合計数 ÷ 全試合のゲーム合計数

ウ イで決定できない場合は、出場した6名の合計年齢の高いチームを上位とする。

エ ウで決定できない場合は、抽選で順位を決定する。

⑤ ノーショウ、または失格者の取得ゲーム数は、すべて0とする（例：4-0）。

⑥ ケガ等によるリタイアの場合は、勝者はリタイアの後、残りのゲームをすべて勝ったとしてゲーム数を記録し、敗者はリタイアするまでに取得したゲーム数を記録する（例：A対Bの試合で2-2のときBがケガ等でリタイアした場合、勝者はAでスコアは4-2と記録する。）。

(9) 試合進行により、一部のブロックは夜間試合（ナイター）となる場合がある。

11 大会規定

(1) 参加者の年齢は、60歳以上（昭和41年4月1日以前に生まれた人）とする。

また、チーム編成における70歳以上は昭和31年4月1日以前に生まれた人とする。

(2) 試合の組合せは、主催者及び主管団体で行う。

また、大会運営上必要と認められる場合は、試合の組合せなどを一部変更することがある。

(3) 試合球は、主催者で用意する。

(4) 天候その他の事情により、日程及び競技方法を変更することがある。

12 表彰

(1) 第1位グループ（決勝トーナメント）の優勝・準優勝・第3位のチームに賞状及びトロフィーを、監督・選手それぞれに金・銀・銅のメダルを贈る。

(2) その他の上位入賞チーム（第1位グループ決勝トーナメントの優勝・準優勝・第3位以外のチーム、第2位～第4位グループ決勝トーナメントの優勝・準優勝・第3位のチーム）の監督・選手に優秀賞としてメダルを贈る。

(3) 参加選手のうち、最高齢の男女各1名に最高齢者賞として賞状及び楯を、次に高齢の男女各3名に高齢者賞として賞状及び楯を贈る。

(4) 参加者全員に参加賞としてメダルを贈る。

13 問い合わせ先

ねんりんピック岐阜2025岐阜市実行委員会事務局

〒500-8701 岐阜市司町40番地1

岐阜市福祉部高齢福祉課ねんりんピック推進室内

TEL：(058)214-4333 FAX：(058)214-2412 e-mail：nenrin@city.gifu.gifu.jp

URL：https://www.city.gifu.lg.jp/

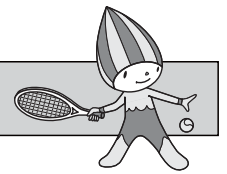
ねんりんピック岐阜2025実行委員会事務局

〒500-8570 岐阜市藪田南2丁目1番1号

岐阜県観光文化スポーツ部ねんりんピック推進事務局内

TEL：(058)272-8764 FAX：(058)278-2633 e-mail：nenrin2025@govt.pref.gifu.jp

URL：https://nenrin-gifu2025.pref.gifu.lg.jp/



1 参加資格

参加者の年齢は、60歳以上(昭和41年4月1日以前に生まれた人)とする。

2 参加制限

- (1) スポーツ交流大会、ふれあいスポーツ交流大会、文化交流大会(俳句交流大会を除く。)には1人1種目に限り参加できることとする。
- (2) ねんりんピックはばたけ鳥取2024のスポーツ交流大会に選手もしくは監督として参加した者については、同一種目への参加を認めない。ただし、鳥取県及び岐阜県の選手についてはこの限りでない。

3 参加申込

(1) 申込方法

各都道府県・政令指定都市の主管部局または明るい長寿社会づくり推進機構等(以下「参加申込団体」という。)は、募集要項等を作成し予選会を実施するなどして、参加者を決定し、取りまとめの上、指定様式により申し込むこととする。

なお、申し込みに当たっては、大会参加申込専用ホームページから必要事項を登録した上で、プリントアウトした指定様式を郵送すること。

指定様式に記載された氏名等が、種目別プログラムの名簿等に記載されるため、新旧の字体や誤字には十分注意すること。氏名に外字が使用されている等、入力に支障がある場合は、指定様式備考欄に文字の説明を記載すること。

また、車椅子を使用するなどのため、介添えが必要な参加者については、指定様式備考欄に記載すること。

大会参加申込専用ホームページURL：<https://www.nenrinpic.net/>

(2) 申込期間(期日厳守)

令和7年6月2日(月)～6月30日(月)

(3) 提出書類等

- ①参加申込総括表 [様式-01] 1部
- ②役員等一覧表 [様式-02] 1部
- ③種目・事業別申込書 [様式-04] 1部
- ④健康等に関する誓約書 [様式-36] 参加者各1部

※ 健康等に関する誓約書の様式は、ねんりんピック岐阜2025大会公式ウェブサイトからダウンロードしてください。

URL：<https://nenrin-gifu2025.pref.gifu.lg.jp/>

※ 各申込書等の年齢の記載は、6ページの「年齢早見表」により記入する。

※ 健康等に関する誓約書は原本を提出すること。

(4) 選手等の変更

参加申込締め切り後の選手等の変更は、原則として認めない。

ただし、病気・けがなどの特別な場合については、変更を認めることとするが、早急に変更の内容を電話にて連絡の上、大会参加申込専用ホームページに変更内容を登録し、「健康等に関する誓約書」を添えて変更後の指定様式を郵送すること。

(5) 申込先

ねんりんピック岐阜2025実行委員会事務局

〒500-8570 岐阜市藪田南2丁目1番1号

岐阜県観光文化スポーツ部ねんりんピック推進事務局内

TEL：(058)272-8764 FAX：(058)278-2633 e-mail：nenrin2025@govt.pref.gifu.jp

※ 指定様式の郵送は簡易書留とし、封筒の表に「**大会申込書**」と**朱書**する。

なお、郵送した内容と大会参加申込専用ホームページに登録した内容が異ならないよう、必ず確認すること。

(6) 個人情報の取り扱い

参加申込に係る個人情報については、「個人情報の保護に関する法律(平成15年法律第57号)」に準じて取り扱い、参加者本人の同意がある場合を除き、参加資格の審査、参加申込団体または参加者との連絡及び配布物の郵送、試合の組み合わせ編成、大会の広報及び競技成績等に関する報道機関等への発表、大会総合プログラム・種目別プログラム・大会公式記録集及び大会公式ウェブサイトへの掲載並びに緊急時における緊急連絡先・医療機関・保険会社等との連絡以外の目的では使用しない。

(7) 写真撮影について

大会参加中は、主催者及び主催者が認めた者が参加者を撮影し、大会報告書や公式ウェブサイト等への掲載、その他広報目的で使用することがある。また、報道関係者が、報道の目的で写真を撮影し、新聞・雑誌等に掲載する場合がある。

4 参加費

参加費は、参加者一人につき1,000円とし、参加申込団体に取りまとめの上、別途通知により振り込むこととする。

なお、参加申込期間後に参加を取り消した場合にも、参加費は減額又は返却しない。

5 健康等に関する誓約書

参加者は、7ページの健康等に関する誓約書(様式-36)を必ず提出すること。

また、健康等に関する誓約書の記入状況により確認等を必要とする場合は、参加申込団体に連絡する。

※ 健康等に関する誓約書は、選手等の変更があった場合にも必ず提出する。なお、提出のない場合は、大会への参加はできない。

6 参加者の健康管理上の留意事項

医療救護(8ページ)を参照すること。

7 競技運営上の留意事項

開催要領にそぐわない場合、出場資格を失い参加できない。

ただし、主催者の判断により、オープン参加として出場を認めることがある。

8 参加チーム(選手)の追加募集

参加チーム(選手)が少ない場合は、次の方法により追加募集を行う。

(1) 各都道府県・政令指定都市に参加を呼びかける。

(2) 岐阜県の近隣県・政令指定都市に参加を呼びかける。

(3) 岐阜県内において参加を呼びかける。

ねんりんピック岐阜2025 テニス交流大会 参加申込書

様式 - 04	
地域コード	
チーム数	/
変更回数	
確認	

都道府県名		申込年月日	令和7年 月 日
政令指定都市名		担当部門名	
フリガナ		電話番号	- -
担当者名		内線	
フリガナ			
チーム名			

区分	制限 (性別)	フリガナ		生年月日			郵便番号	携帯電話番号	備考
		氏	名	年	月	日	住 所		
監督	男・女						-	- -	
選手	70歳以上の男						-	- -	
選手	70歳以上の男						-	- -	
選手	女						-	- -	
選手	女						-	- -	
選手	男						-	- -	
選手	男						-	- -	
選手	男・女						-	- -	
選手	男・女						-	- -	

- 注) 1 監督が選手を兼任する場合は、備考欄に「兼任」と記入する。また、選手欄にも氏名を記入し、備考欄に「監督」と記入する。
 2 男子ダブルスとして、70歳以上の男子2人を登録することとする。
 3 年齢は、年齢早見表により記入する。(令和8年4月1日時点の年齢)
 4 携帯電話番号欄には、携帯電話を所持していない場合、自宅の電話番号を記入する。ただし、1人以上は携帯電話番号を記入する。

●チームの紹介(プログラム掲載用)を、80字(20字×4行)以内で必ず記入する。

<div style="display: flex; justify-content: space-between;"> <div style="width: 20px;">.</div> <div style="width: 20px;">.</div> <div style="width: 20px;">.</div> <div style="width: 20px;">.</div> <div style="width: 20px;">.</div> <div style="width: 20px;">.</div> <div style="width: 20px;">.</div> <div style="width: 20px;">.</div> <div style="width: 20px;">.</div> <div style="width: 20px;">.</div> <div style="width: 20px;">.</div> <div style="width: 20px;">.</div> <div style="width: 20px;">.</div> <div style="width: 20px;">.</div> <div style="width: 20px;">.</div> </div>



年齢早見表

参加手続等に係る「年齢」の記載は、次のとおりとします。 ※基準日：令和8年4月1日時点

年齢	生 年 月 日	備 考
100	大正14年4月2日～大正15年4月1日の間に生まれた人	
99	大正15年4月2日～昭和2年4月1日の間に生まれた人	大正15年と昭和元年は同じ
98	昭和2年4月2日～昭和3年4月1日の間に生まれた人	
97	昭和3年4月2日～昭和4年4月1日の間に生まれた人	
96	昭和4年4月2日～昭和5年4月1日の間に生まれた人	
95	昭和5年4月2日～昭和6年4月1日の間に生まれた人	
94	昭和6年4月2日～昭和7年4月1日の間に生まれた人	
93	昭和7年4月2日～昭和8年4月1日の間に生まれた人	
92	昭和8年4月2日～昭和9年4月1日の間に生まれた人	
91	昭和9年4月2日～昭和10年4月1日の間に生まれた人	
90	昭和10年4月2日～昭和11年4月1日の間に生まれた人	
89	昭和11年4月2日～昭和12年4月1日の間に生まれた人	
88	昭和12年4月2日～昭和13年4月1日の間に生まれた人	
87	昭和13年4月2日～昭和14年4月1日の間に生まれた人	
86	昭和14年4月2日～昭和15年4月1日の間に生まれた人	
85	昭和15年4月2日～昭和16年4月1日の間に生まれた人	
84	昭和16年4月2日～昭和17年4月1日の間に生まれた人	
83	昭和17年4月2日～昭和18年4月1日の間に生まれた人	
82	昭和18年4月2日～昭和19年4月1日の間に生まれた人	
81	昭和19年4月2日～昭和20年4月1日の間に生まれた人	
80	昭和20年4月2日～昭和21年4月1日の間に生まれた人	
79	昭和21年4月2日～昭和22年4月1日の間に生まれた人	
78	昭和22年4月2日～昭和23年4月1日の間に生まれた人	
77	昭和23年4月2日～昭和24年4月1日の間に生まれた人	
76	昭和24年4月2日～昭和25年4月1日の間に生まれた人	
75	昭和25年4月2日～昭和26年4月1日の間に生まれた人	
74	昭和26年4月2日～昭和27年4月1日の間に生まれた人	
73	昭和27年4月2日～昭和28年4月1日の間に生まれた人	
72	昭和28年4月2日～昭和29年4月1日の間に生まれた人	
71	昭和29年4月2日～昭和30年4月1日の間に生まれた人	
70	昭和30年4月2日～昭和31年4月1日の間に生まれた人	
69	昭和31年4月2日～昭和32年4月1日の間に生まれた人	
68	昭和32年4月2日～昭和33年4月1日の間に生まれた人	
67	昭和33年4月2日～昭和34年4月1日の間に生まれた人	
66	昭和34年4月2日～昭和35年4月1日の間に生まれた人	
65	昭和35年4月2日～昭和36年4月1日の間に生まれた人	
64	昭和36年4月2日～昭和37年4月1日の間に生まれた人	
63	昭和37年4月2日～昭和38年4月1日の間に生まれた人	
62	昭和38年4月2日～昭和39年4月1日の間に生まれた人	
61	昭和39年4月2日～昭和40年4月1日の間に生まれた人	
60	昭和40年4月2日～昭和41年4月1日の間に生まれた人	

ねんりんピック岐阜2025
健康等に関する誓約書

様式	— 36
地域コード	

ねんりんピック岐阜2025実行委員会
会長 江崎 禎英 様

私は、ねんりんピック岐阜2025（以下「大会」という。）への参加に当たり、大会参加中の不慮の負傷・疾患や生命に関する重大な事故等は、自分の責任として対応します。

また、大会への参加に備え、必要に応じて医師の診断を受けるなど、体調にも万全を期すると共に、緊急時等に迅速な救急対応が実施できるよう、最新の健康状態等について、選手団IDカードに記入し、大会期間中常に携帯します。

なお、大会前及び大会期間中は、健康の自主管理に努め、発熱または呼吸困難、けん怠感などの症状がみられる場合は参加を見合わせる対応を取ります。

以上について、家族又はそれに代わる者とともに誓約いたします。

令和7年 月 日

参加者氏名(自署)：
ふりがな

〈家族又はそれに代わる者の署名等 ※参加者本人の記入は不可〉	
ふりがな 氏名 (自署) :	参加者との 関係 :
緊急連絡先(電話番号) : (自宅)	
(携帯)	

(大会参加者備考)

※本書は、署名日時点の情報を記入してください。(本書提出後の経過のご報告は、原則不要です。)

※後日配布する選手団IDカードには、最新の健康状態等の情報を確実に記入してください。

都道府県名又は 政令指定都市名		参加種目	
生年月日	大正・昭和 年 月 日	血液型	

◆治療中又は過去にかかった病気がある場合は、該当する項目及び現在の状況に○印をお書きください。

1 心臓病 (治療中・経過観察中・完治)	6 腎臓病(治療中・経過観察中・完治)
2 脳血管障害(治療中・経過観察中・完治)	7 肝臓病(治療中・経過観察中・完治)
3 高血圧 (治療中・経過観察中・完治)	8 がん (治療中・経過観察中・完治)
4 糖尿病 (治療中・経過観察中・完治)	9 その他(病名:)
5 脂質異常症(治療中・経過観察中・完治)	(治療中・経過観察中・完治)

◆薬を服用している場合は、薬の名前をお書きください。
(薬の名前:)

◆食物、薬物等のアレルギーがある場合は、原因をお書きください。
(原因:)

◆その他、医師から注意を受けていることや健康面で不安なことがある場合は、内容をお書きください。
(内容:)

本書は、厳重に保管し、知り得た個人情報については、個人情報の保護に関する法律(平成15年法律第57号)又は選手派遣団体が定める個人情報保護規程に基づいて取り扱い、緊急時における緊急連絡先・医療機関等との連絡以外の目的では使用いたしません。

医療救護



区 分	対 応
大会実行委員会	大会実行委員会は、次のとおり対応します。 1 総合開会式・閉会式会場やイベント会場等に救護所を設置します。 2 関係機関及び団体等と連携し、応急処置を実施するほか、救急搬送体制を整備します。
市 町 村 実行委員会等	市町村実行委員会等は、次のとおり対応します。 1 交流大会会場等に救護所を設置します。 2 関係機関及び団体等と連携し、応急処置を実施するほか、救急搬送体制を整備します。
指定宿泊施設	指定宿泊施設においては、当該施設の職員が、近隣の医療機関の紹介や必要に応じた救急搬送要請等の対応をします。
監 督 等	選手団の監督等は、次のとおり対応してください。 1 各選手の健康管理には、十分配慮してください。 2 適宜、選手交代をさせるなど、無理をしないよう配慮してください。 3 監督会議等では、医療救護関係や参加者の健康管理等について改めて確認を行い、選手団への周知を図ってください。
参 加 者	参加者は、次のとおり対応してください。 1 来県前に健康診断を受診するなど、適切な体調管理をお願いします。 2 大会前及び大会期間中は、健康の自主管理に努め、発熱または呼吸困難、けん怠感などの症状がみられる場合は、参加を見合わせてください。 3 特に運動競技への参加者は、怪我などの予防や心身の緊張を和らげるため、試合前に十分なウォーミングアップを行うとともに、水分補給、休憩時間の確保などに努めてください。 4 国民健康保険等医療保険の被保険者証又は後期高齢者医療被保険者証は、必ず持参してください。また、お薬手帳をお持ちの方は、持参してください。 5 健康等に関する誓約書は、参加者の健康状態を知る大切な資料であるため、正確に記入してください。また、後日配布する選手団IDカードには、最新の健康情報等を必ず記入してください。 6 岐阜県は、北部と南部及び日中と朝晩で温度差があります。日中は帽子の用意や水分補給など、暑さへの対策を配慮するとともに、朝晩は長袖等の着用や、待機中にユニフォーム等の上に羽織るウインドブレーカー等を用意するなど、寒さ対策も併せて配慮してください。 ※10月18日～21日の岐阜県の気温 岐阜市：平均17.9℃、最高23.0℃、最低13.4℃ 高山市：平均12.4℃、最高19.3℃、最低8.1℃ (参考：気象庁過去30年間のデータの平均による)
傷 害 保 険	来離県における旅行期間を含む大会期間中の傷害保険は、各参加申込団体及び個人の責任において対応してください。

■岐阜市（ぎふし）

人口 398,487 人 面積 203.60 km²



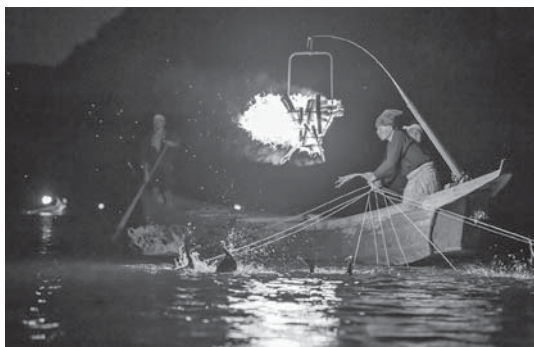
岐阜市は岐阜県の南部に位置し、市内中心部を清流長良川が流れ、緑豊かな金華山がそびえる自然にあふれた街です。1300年の歴史を誇るぎふ長良川の鶺鴒や、織田信長公ゆかりの岐阜城など壮大な自然と歴史の息づく街としても知られています。また、国指定の伝統的工芸品の岐阜提灯や岐阜和傘、岐阜の自然に育まれた枝豆、いちご等の生産も盛んです。

○岐阜城（岐阜市のシンボル 齋藤道三公、織田信長公の居城）

市内中心部に位置する金華山の山頂にそびえる岐阜城は、難攻不落の城として名高く、『美濃を制するものは天下を制す』と言われるほどでした。齋藤道三公、織田信長公の居城としても知られており、城跡は岐阜城跡として国の史跡に指定されています。



○長良川（「名水 100 選」）に選ばれる風光明媚な清流）



長良川は市内中心部を流れる川でありながら、長良川中流域の水は「名水 100 選」に選ばれています。

また、夏から秋には 1300 年の歴史を誇るぎふ長良川の鶺鴒が行われ、全国からの観光客で賑わいます。鶺鴒観覧船からは間近に鶺鴒を見ることができ、予約はぎふ長良川の鶺鴒公式ホームページからできます。



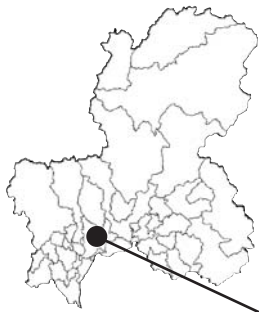
○岐阜市が誇る伝統的工芸品、ふるさとの味



ほかにも見どころ満載！岐阜市をもっと知りたい方は→
ねんりんピック岐阜 2025 岐阜市実行委員会

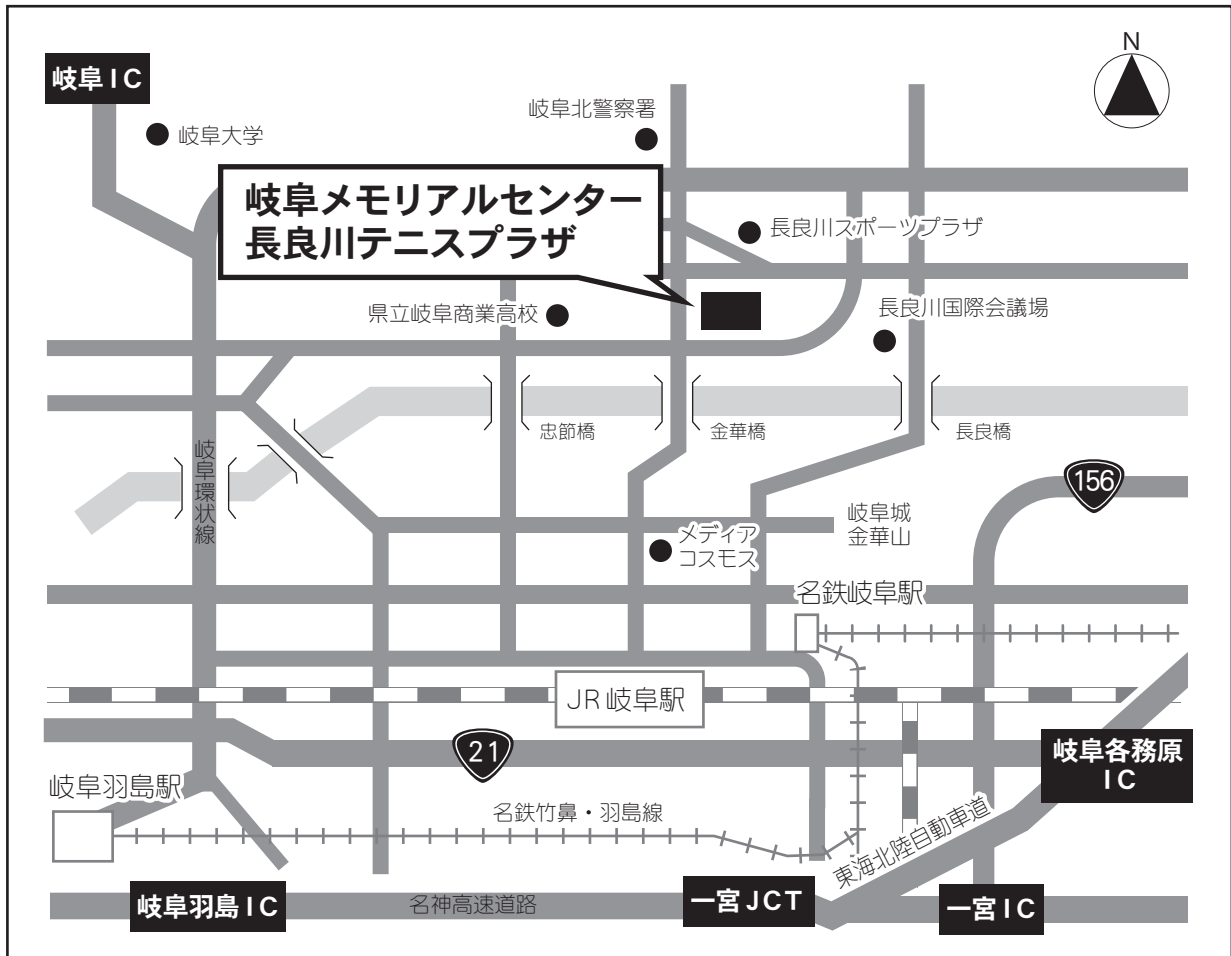
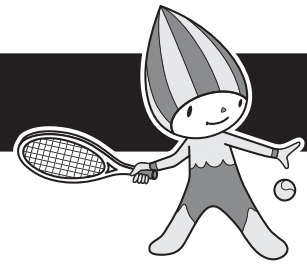
岐阜市

検索



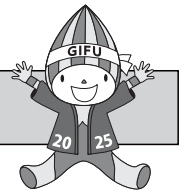
岐阜市

交通案内



■ 岐阜メモリアルセンター 長良川テニスプラザ

- 電車
 - ・JR「岐阜駅」または名鉄「名鉄岐阜駅」から車、タクシー 15分
- 路線バス
 - ・岐阜バス「メモリアル正門前」下車 徒歩3分
 - ・岐阜バス「岐阜メモリアルセンター北」下車 徒歩10分
 - ・岐阜バス「岐阜メモリアルセンター前」下車 徒歩8分
- 車
 - ・東海北陸自動車道「岐阜各務原インターチェンジ」から 25分
 - ・名神高速道路「岐阜羽島インターチェンジ」から 40分
 - ・東海環状自動車道「岐阜インターチェンジ」から 12分



「ねんりんピック岐阜2025」に参加する選手団(視察員及び同行者も含む)の宿泊等については、次のとおりとする。

1 指定宿泊施設の選定

- (1) 旅館業法(昭和23年7月12日法律第138号)第3条第1項の許可を受けており、関係法令を遵守する等、防災上、風紀上及び衛生上支障がないと認められる施設とする。
- (2) 病気及び事故などの緊急時の対応を整えるとともに、宿泊施設内での事故に備え、十分な保険に加入している施設とする。
- (3) 宿泊に加え食事を提供する施設については、食品衛生法(昭和22年12月24日法律第233号)の飲食店営業の営業許可も取得しており、同法に基づいて適切な衛生管理をしていることとする。
- (4) 原則、県内に所在する施設とする。
ただし、施設と各交流大会会場間の移動時間の大幅な短縮等、選手への過度な負担の軽減が可能な場合は、県外の施設も選定できることとする。(県外の施設を選定する場合の基準については、所在地の許可制度に応じて別途定める。)

2 配宿

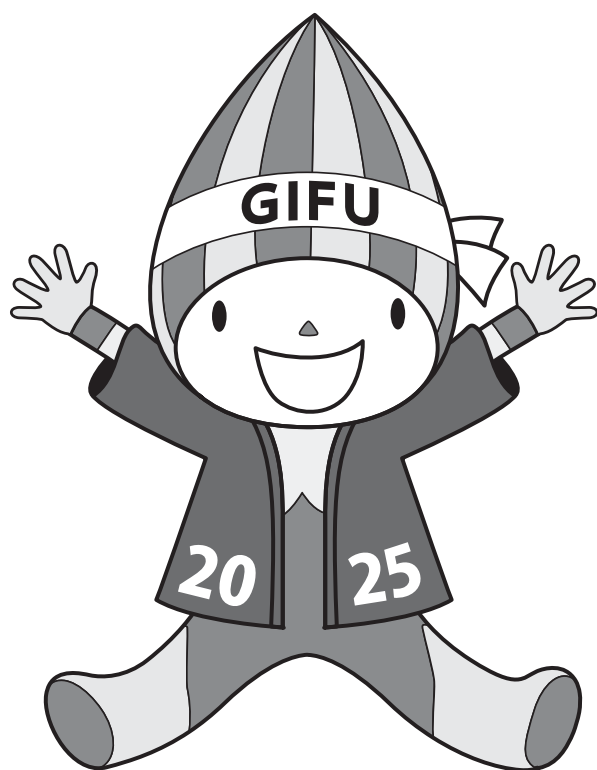
- (1) 交流大会期間中は、各交流大会等会場市町内の宿泊施設を最大限利用できるよう配慮する。
ただし、当該市町内での宿泊が困難な場合は、近隣市町村の宿泊施設を利用する。
- (2) 都道府県別・政令指定都市別、参加種目別、男女別等に配慮し、宿泊施設が表示する定員内での宿泊とする。
- (3) できる限り大会参加者の希望に応じて配宿するものとし、配宿後の宿泊施設や客室の変更は、原則として認めないものとする。
- (4) 前各項の条件を満たす宿泊施設を、総合開会式会場までの移動時間が概ね3時間以内、各交流大会会場間の移動時間が概ね2時間以内の範囲で、調整・決定することとする。

3 輸送

- (1) 来県時及び離県時は、自由集合及び自由解散とする。
- (2) 岐阜県内の輸送は必要に応じて実施する。なお、目的地までの距離が概ね1km以内の場合は、原則として、バスによる計画輸送は行わない。

4 申込方法等

各種手配及び斡旋を「ねんりんピック岐阜2025宿泊・輸送センター」において実施する。
申込方法や利用料金等については、別途案内する。



大会マスコットキャラクター
「ミナモ」

ねんりんピック岐阜2025

検索

 第37回全国健康福祉祭ぎふ大会
ねんりんピック岐阜2025

清流に輝け ひろがれ 長寿の輪
2025年10月18日(土)~21日(火)