

第37回全国健康福祉祭ぎふ大会  
ねんりんピック岐阜2025

清流に 輝け ひろがれ 長寿の輪  
2025年10月18日(土)~21日(火)

# ソフトボール交流大会

## 開催要領



- 
- 【主催】 厚生労働省 岐阜県 一般財団法人長寿社会開発センター 揖斐川町  
【共催】 スポーツ庁  
【主管】 一般社団法人岐阜県ソフトボール協会  
【後援】 公益財団法人日本ソフトボール協会

# ソフトボール交流大会開催要領

## 《 目 次 》

ソフトボール交流大会	1
参加案内	3
参加申込書	5
年齢早見表	6
健康等に関する誓約書	7
医療救護	8
揖斐川町の紹介	9
交通案内	10
宿泊・輸送	11

# ソフトボール交流大会



- 1 主 催 厚生労働省 岐阜県 一般財団法人長寿社会開発センター 揖斐川町
- 2 共 催 スポーツ庁
- 3 主 管 一般社団法人岐阜県ソフトボール協会
- 4 後 援 公益財団法人日本ソフトボール協会
- 5 期 間 令和7年10月18日（土）～10月21日（火）

- 6 会 場
  - (1) 揖斐川健康広場（3面）  
〒501-0603 揖斐郡揖斐川町上南方853番地49  
TEL：(0585)21-3100  
TEL：(0585)22-2111（揖斐川町住民福祉部健康福祉課）
  - (2) 市場グラウンド（3面）  
揖斐川町市場（粕川河川敷地）  
TEL：(0585)22-2111（揖斐川町住民福祉部健康福祉課）
  - (3) 脛永グラウンド（1面）  
揖斐川町脛永（粕川河川敷地）  
TEL：(0585)22-2111（揖斐川町住民福祉部健康福祉課）
  - (4) 北和中学校（1面）  
〒501-0601 揖斐郡揖斐川町北方1891番地2  
TEL：(0585)22-2111（揖斐川町住民福祉部健康福祉課）

## 7 募集チーム数

各都道府県（46）・政令指定都市（20）	66チーム（990人）
岐阜県	2チーム（30人）
合 計	68チーム（1,020人）

## 8 大会日程（注）大会日程は変更の場合あり。

- (1) 監督会議 10月18日（土） 15：30～16：30〔谷汲サンサンホール〕
  - (2) 交流試合
    - (第1日) 10月19日（日） 8：30～17：30 トーナメント1～2回戦
    - (第2日) 10月20日（月） 9：00～12：40 トーナメント3回戦・準々決勝戦
    - (第3日) 10月21日（火） 9：00～11：40 準決勝戦・決勝戦
  - (3) 表彰式 10月21日（火） 12：00～12：30〔揖斐川健康広場〕
- ※ 健康づくり教室…健康づくりの指導、健康チェック、健康相談などを行う。
- |           |            |
|-----------|------------|
| 10月19日（日） | 9：00～16：00 |
| 10月20日（月） | 9：00～13：00 |

## 9 競技規則

公益財団法人日本ソフトボール協会2025年度オフィシャルソフトボールルールによる。  
ただし、次の特別規則を設ける。

- (1) フェア地域が本塁から60.96m以上無い球場もある。
- (2) ベースコーチは、公益財団法人日本ソフトボール協会公認の両耳付ヘルメットを着用する。  
※ベンチに入ることができるのは監督・選手で15名、記録員1名の計16名までとする。

## 10 競技方法

- (1) 試合はトーナメント戦方式とする。
- (2) チームは男性で編成し、1チーム15名以内とする。(監督・選手で15名以内)  
監督が選手を兼ねる場合は、選手としても登録すること。
- (3) 試合は5イニングもしくは60分を超えて新しいイニングに入らないものとする。
- (4) 終了時同点の場合
  - ① 1回戦～準決勝：終了時の守備者9名による抽選で決する。
  - ② 決勝戦：タイブレークを適用する。

## 11 大会規定

- (1) 参加者の年齢は、60歳以上(昭和41年4月1日以前に生まれた人)とする。
- (2) 試合の組合せは、主催者及び主管団体で行う。また、大会運営上必要と認められるときは、試合の組合せなどを変更することがある。
- (3) 試合球は、公益財団法人日本ソフトボール協会検定ゴム3号球とし、主催者で用意する。
- (4) 小雨決行とするが、競技が実施不可能なときは主催者が決定し、対応について連絡する。
- (5) 監督・選手は、統一されたユニフォームを着用し、ユニフォームナンバーを背中と胸下に付けるものとする。監督については必ず置く。監督がいない場合は代行を申し出る。(打順表に代行と記入する)番号は、監督30、主将10、選手1～99とする。

## 12 表彰

- (1) 優勝・準優勝・第3位(2チーム)のチームに賞状及びトロフィーを、監督・選手それぞれに金・銀・銅のメダルを贈る。
- (2) その他の上位入賞チーム(第5位～第16位)の監督・選手に優秀賞としてメダルを贈る。
- (3) 参加選手のうち、最高齢の男性1名に最高齢者賞として賞状及び楯を、次に高齢の男性3名に高齢者賞として賞状及び楯を贈る。
- (4) 参加者全員に参加賞としてメダルを贈る。

## 13 問い合わせ先

ねんりんピック岐阜2025揖斐川町実行委員会事務局

〒501-0692 揖斐郡揖斐川町三輪133番地

揖斐川町住民福祉部健康福祉課内

TEL：(0585)22-2111 FAX：(0585)22-4496 e-mail：kenkoufukushi@town.ibigawa.lg.jp

URL：https://www.town.ibigawa.lg.jp

ねんりんピック岐阜2025実行委員会事務局

〒500-8570 岐阜市藪田南2丁目1番1号

岐阜県観光文化スポーツ部ねんりんピック推進事務局内

TEL：(058)272-8764 FAX：(058)278-2633 e-mail：nenrin2025@govt.pref.gifu.jp

URL：https://nenrin-gifu2025.pref.gifu.lg.jp/



## 参加案内

### 1 参加資格

参加者の年齢は、60歳以上(昭和41年4月1日以前に生まれた人)とする。

### 2 参加制限

- (1) スポーツ交流大会、ふれあいスポーツ交流大会、文化交流大会(俳句交流大会を除く。)には1人1種目に限り参加できることとする。
- (2) ねんりんピックはばたけ鳥取2024のスポーツ交流大会に選手もしくは監督として参加した者については、同一種目への参加を認めない。ただし、鳥取県及び岐阜県の選手についてはこの限りでない。

### 3 参加申込

#### (1) 申込方法

各都道府県・政令指定都市の主管部局または明るい長寿社会づくり推進機構等(以下「参加申込団体」という。)は、募集要項等を作成し予選会を実施するなどして、参加者を決定し、取りまとめの上、指定様式により申し込むこととする。

なお、申し込みに当たっては、大会参加申込専用ホームページから必要事項を登録した上で、プリントアウトした指定様式を郵送すること。

指定様式に記載された氏名等が、種目別プログラムの名簿等に記載されるため、新旧の字体や誤字には十分注意すること。氏名に外字が使用されている等、入力に支障がある場合は、指定様式備考欄に文字の説明を記載すること。

また、車椅子を使用するなどのため、介添えが必要な参加者については、指定様式備考欄に記載すること。

大会参加申込専用ホームページURL：<https://www.nenrinpic.net/>

#### (2) 申込期間(期日厳守)

令和7年6月2日(月)～6月30日(月)

#### (3) 提出書類等

①参加申込総括表 [様式-01]・・・1部

②役員等一覧表 [様式-02]・・・1部

③種目・事業別申込書 [様式-06]・・・1部

④健康等に関する誓約書 [様式-36]・・・参加者各1部

※ 健康等に関する誓約書の様式は、ねんりんピック岐阜2025大会公式ウェブサイトからダウンロードしてください。

URL：<https://nenrin-gifu2025.pref.gifu.lg.jp/>

※ 各申込書等の年齢の記載は、6ページの「年齢早見表」により記入する。

※ 健康等に関する誓約書は原本を提出すること。

#### (4) 選手等の変更

参加申込締め切り後の選手等の変更は、原則として認めない。

ただし、病気・けがなどの特別な場合については、変更を認めることとするが、早急に変更の内容を電話にて連絡の上、大会参加申込専用ホームページに変更内容を登録し、「健康等に関する誓約書」を添えて変更後の指定様式を郵送すること。

#### (5) 申込先

ねんりんピック岐阜2025実行委員会事務局  
〒500-8570 岐阜市藪田南2丁目1番1号  
岐阜県観光文化スポーツ部ねんりんピック推進事務局内  
TEL：(058)272-8764 FAX：(058)278-2633 e-mail：nenrin2025@govt.pref.gifu.jp

※ 指定様式の郵送は簡易書留とし、封筒の表に「大会申込書」と朱書する。

なお、郵送した内容と大会参加申込専用ホームページに登録した内容が異ならないよう、必ず確認すること。

#### (6) 個人情報の取り扱い

参加申込に係る個人情報については、「個人情報の保護に関する法律(平成15年法律第57号)」に準じて取り扱い、参加者本人の同意がある場合を除き、参加資格の審査、参加申込団体または参加者との連絡及び配布物の郵送、試合の組み合わせ編成、大会の広報及び競技成績等に関する報道機関等への発表、大会総合プログラム・種目別プログラム・大会公式記録集及び大会公式ウェブサイトへの掲載並びに緊急時における緊急連絡先・医療機関・保険会社等との連絡以外の目的では使用しない。

#### (7) 写真撮影について

大会参加中は、主催者及び主催者が認めた者が参加者を撮影し、大会報告書や公式ウェブサイト等への掲載、その他広報目的で使用することがある。また、報道関係者が、報道の目的で写真を撮影し、新聞・雑誌等に掲載する場合がある。

### 4 参加費

参加費は、参加者一人につき1,000円とし、参加申込団体に取りまとめの上、別途通知により振り込むこととする。

なお、参加申込期間後に参加を取り消した場合にも、参加費は減額又は返却しない。

### 5 健康等に関する誓約書

参加者は、7ページの健康等に関する誓約書(様式-36)を必ず提出すること。

また、健康等に関する誓約書の記入状況により確認等を必要とする場合は、参加申込団体に連絡する。

※ 健康等に関する誓約書は、選手等の変更があった場合にも必ず提出する。なお、提出のない場合は、大会への参加はできない。

### 6 参加者の健康管理上の留意事項

医療救護(8ページ)を参照すること。

### 7 競技運営上の留意事項

開催要領にそぐわない場合、出場資格を失い参加できない。

ただし、主催者の判断により、オープン参加として出場を認めることがある。

### 8 参加チーム(選手)の追加募集

参加チーム(選手)が少ない場合は、次の方法により追加募集を行う。

(1) 各都道府県・政令指定都市に参加を呼びかける。

(2) 岐阜県の近隣県・政令指定都市に参加を呼びかける。

(3) 岐阜県内において参加を呼びかける。

# ねんりんピック岐阜2025 ソフトボール交流大会 参加申込書

様式 - 06	
地域コード	
チーム数	/
変更回数	
確認	

都道府県名 政令指定都市名		申込年月日	令和7年 月 日
フリガナ 担当者名		担当部門名	
フリガナ チーム名		電話番号 内線	

NO	区分	番号	フリガナ		生年月日			郵便番号	携帯電話番号	選手登録	備考
			氏名		年	月	日	住	所		
1	監督	30			年	月	日	—	—		
2	主将	10			年	月	日	—	—		
3	選手				年	月	日	—	—		
4	選手				年	月	日	—	—		
5	選手				年	月	日	—	—		
6	選手				年	月	日	—	—		
7	選手				年	月	日	—	—		
8	選手				年	月	日	—	—		
9	選手				年	月	日	—	—		
10	選手				年	月	日	—	—		
11	選手				年	月	日	—	—		
12	選手				年	月	日	—	—		
13	選手				年	月	日	—	—		
14	選手				年	月	日	—	—		
15	選手				年	月	日	—	—		

- 注) 1 監督が選手を兼任する場合は選手登録欄に「○」、兼任しない場合は「×」を記入する。  
 2 選手の番号は、1～99とする。監督は、選手兼任に関わらず番号を30とする。主将の番号は10とする。  
 3 選手・監督を合わせて15人を超えてはならない。  
 4 年齢は、年齢早見表により記入する。(令和8年4月1日時点の年齢)  
 5 携帯電話番号欄には、携帯電話を所持していない場合、自宅の電話番号を記入する。ただし、1人以上は携帯電話番号を記入する。  
 6 今大会は交歓試合が実施されないことに同意していただけますか。 同意する

●チームの紹介(プログラム掲載用)を80字(20字×4行)以内で必ず記入する。

1 2 3 4	
------------------	--



## 年齢早見表

参加手続等に係る「年齢」の記載は、次のとおりとします。 ※基準日：令和8年4月1日時点

年齢	生 年 月 日	備 考
100	大正14年4月2日～大正15年4月1日の間に生まれた人	
99	大正15年4月2日～昭和2年4月1日の間に生まれた人	大正15年と昭和元年は同じ
98	昭和2年4月2日～昭和3年4月1日の間に生まれた人	
97	昭和3年4月2日～昭和4年4月1日の間に生まれた人	
96	昭和4年4月2日～昭和5年4月1日の間に生まれた人	
95	昭和5年4月2日～昭和6年4月1日の間に生まれた人	
94	昭和6年4月2日～昭和7年4月1日の間に生まれた人	
93	昭和7年4月2日～昭和8年4月1日の間に生まれた人	
92	昭和8年4月2日～昭和9年4月1日の間に生まれた人	
91	昭和9年4月2日～昭和10年4月1日の間に生まれた人	
90	昭和10年4月2日～昭和11年4月1日の間に生まれた人	
89	昭和11年4月2日～昭和12年4月1日の間に生まれた人	
88	昭和12年4月2日～昭和13年4月1日の間に生まれた人	
87	昭和13年4月2日～昭和14年4月1日の間に生まれた人	
86	昭和14年4月2日～昭和15年4月1日の間に生まれた人	
85	昭和15年4月2日～昭和16年4月1日の間に生まれた人	
84	昭和16年4月2日～昭和17年4月1日の間に生まれた人	
83	昭和17年4月2日～昭和18年4月1日の間に生まれた人	
82	昭和18年4月2日～昭和19年4月1日の間に生まれた人	
81	昭和19年4月2日～昭和20年4月1日の間に生まれた人	
80	昭和20年4月2日～昭和21年4月1日の間に生まれた人	
79	昭和21年4月2日～昭和22年4月1日の間に生まれた人	
78	昭和22年4月2日～昭和23年4月1日の間に生まれた人	
77	昭和23年4月2日～昭和24年4月1日の間に生まれた人	
76	昭和24年4月2日～昭和25年4月1日の間に生まれた人	
75	昭和25年4月2日～昭和26年4月1日の間に生まれた人	
74	昭和26年4月2日～昭和27年4月1日の間に生まれた人	
73	昭和27年4月2日～昭和28年4月1日の間に生まれた人	
72	昭和28年4月2日～昭和29年4月1日の間に生まれた人	
71	昭和29年4月2日～昭和30年4月1日の間に生まれた人	
70	昭和30年4月2日～昭和31年4月1日の間に生まれた人	
69	昭和31年4月2日～昭和32年4月1日の間に生まれた人	
68	昭和32年4月2日～昭和33年4月1日の間に生まれた人	
67	昭和33年4月2日～昭和34年4月1日の間に生まれた人	
66	昭和34年4月2日～昭和35年4月1日の間に生まれた人	
65	昭和35年4月2日～昭和36年4月1日の間に生まれた人	
64	昭和36年4月2日～昭和37年4月1日の間に生まれた人	
63	昭和37年4月2日～昭和38年4月1日の間に生まれた人	
62	昭和38年4月2日～昭和39年4月1日の間に生まれた人	
61	昭和39年4月2日～昭和40年4月1日の間に生まれた人	
60	昭和40年4月2日～昭和41年4月1日の間に生まれた人	



# ねんりんピック岐阜2025 健康等に関する誓約書

様式 - 36
地域コード

ねんりんピック岐阜2025実行委員会  
会長 江崎 禎英 様

私は、ねんりんピック岐阜2025（以下「大会」という。）への参加に当たり、大会参加中の不慮の負傷・疾患や生命に関する重大な事故等は、自分の責任として対応します。

また、大会への参加に備え、必要に応じて医師の診断を受けるなど、体調にも万全を期すると共に、緊急時等に迅速な救急対応が実施できるよう、最新の健康状態等について、選手団IDカードに記入し、大会期間中常に携帯します。

なお、大会前及び大会期間中は、健康の自主管理に努め、発熱または呼吸困難、けん怠感などの症状がみられる場合は参加を見合わせる対応を取ります。

以上について、家族又はそれに代わる者とともに誓約いたします。

令和7年 月 日

参加者氏名(自署)： ふりがな \_\_\_\_\_

〈家族又はそれに代わる者の署名等 ※参加者本人の記入は不可〉

ふりがな  
氏名： \_\_\_\_\_ 参加者との関係： \_\_\_\_\_  
(自署)

緊急連絡先(電話番号)：(自宅) \_\_\_\_\_  
(携帯) \_\_\_\_\_

(大会参加者備考)

**※本書は、署名日時点の情報を記入してください。(本書提出後の経過のご報告は、原則不要です。)**  
**※後日配布する選手団IDカードには、最新の健康状態等の情報を確実に記入してください。**

都道府県名又は 政令指定都市名		参加種目	
生年月日	大正・昭和 年 月 日	血液型	

◆治療中又は過去にかかった病気がある場合は、該当する項目及び現在の状況に○印をお書きください。

1 心臓病 (治療中・経過観察中・完治)	6 腎臓病(治療中・経過観察中・完治)
2 脳血管障害(治療中・経過観察中・完治)	7 肝臓病(治療中・経過観察中・完治)
3 高血圧 (治療中・経過観察中・完治)	8 がん (治療中・経過観察中・完治)
4 糖尿病 (治療中・経過観察中・完治)	9 その他(病名： _____)
5 脂質異常症(治療中・経過観察中・完治)	(治療中・経過観察中・完治)

◆薬を服用している場合は、薬の名前をお書きください。  
(薬の名前： \_\_\_\_\_)

◆食物、薬物等のアレルギーがある場合は、原因をお書きください。  
(原因： \_\_\_\_\_)

◆その他、医師から注意を受けていることや健康面で不安なことがある場合は、内容をお書きください。  
(内容： \_\_\_\_\_)

本書は、厳重に保管し、知り得た個人情報については、個人情報の保護に関する法律(平成15年法律第57号)又は選手派遣団体が定める個人情報保護規程に基づいて取り扱い、緊急時における緊急連絡先・医療機関等との連絡以外の目的では使用いたしません。

# 医療救護



区 分	対 応
大会実行委員会	大会実行委員会は、次のとおり対応します。 1 総合開会式・閉会式会場やイベント会場等に救護所を設置します。 2 関係機関及び団体等と連携し、応急処置を実施するほか、救急搬送体制を整備します。
市 町 村 実行委員会等	市町村実行委員会等は、次のとおり対応します。 1 交流大会会場等に救護所を設置します。 2 関係機関及び団体等と連携し、応急処置を実施するほか、救急搬送体制を整備します。
指定宿泊施設	指定宿泊施設においては、当該施設の職員が、近隣の医療機関の紹介や必要に応じた救急搬送要請等の対応をします。
監 督 等	選手団の監督等は、次のとおり対応してください。 1 各選手の健康管理には、十分配慮してください。 2 適宜、選手交代をさせるなど、無理をしないよう配慮してください。 3 監督会議等では、医療救護関係や参加者の健康管理等について改めて確認を行い、選手団への周知を図ってください。
参 加 者	参加者は、次のとおり対応してください。 1 来県前に健康診断を受診するなど、適切な体調管理をお願いします。 2 大会前及び大会期間中は、健康の自主管理に努め、発熱または呼吸困難、けん怠感などの症状がみられる場合は、参加を見合わせてください。 3 特に運動競技への参加者は、怪我などの予防や心身の緊張を和らげるため、試合前に十分なウォーミングアップを行うとともに、水分補給、休憩時間の確保などに努めてください。 4 国民健康保険等医療保険の被保険者証又は後期高齢者医療被保険者証は、必ず持参してください。また、お薬手帳をお持ちの方は、持参してください。 5 健康等に関する誓約書は、参加者の健康状態を知る大切な資料であるため、正確に記入してください。また、後日配布する選手団IDカードには、最新の健康情報等を必ず記入してください。 6 岐阜県は、北部と南部及び日中と朝晩で温度差があります。日中は帽子の用意や水分補給など、暑さへの対策を配慮するとともに、朝晩は長袖等の着用や、待機中にユニフォーム等の上に羽織るウインドブレーカー等を用意するなど、寒さ対策も併せて配慮してください。 ※10月18日～21日の岐阜県の気温 岐阜市：平均17.9℃、最高23.0℃、最低13.4℃ 高山市：平均12.4℃、最高19.3℃、最低8.1℃ (参考：気象庁過去30年間のデータの平均による)
傷 害 保 険	来離県における旅行期間を含む大会期間中の傷害保険は、各参加申込団体及び個人の責任において対応してください。

# ■揖斐川町（いびがわちょう）

人口 18,549 人 面積 803.44 km<sup>2</sup>

【ソフトボール】



揖斐川町は、岐阜県の最西部に位置し、北側は福井県、西側は滋賀県と接する町です。町の9割を占める森林は、その面積だけでも琵琶湖より広く、伊吹山（いぶきやま）や冠山（かんむりやま）などの緑豊かな山岳部、揖斐川とその支流、溪谷、滝、池など豊かな自然環境に恵まれた町です。

## ○谷汲山華厳寺（たにくみさんけごんじ）

創建は平安初期 798 年。日本最古の巡礼行である「西国三十三所霊場」の最終霊場として、また願いが叶う「満願霊場（まんがんれいじょう）」として愛される名刹（めいさつ）です。

参道の桜・紅葉の美しさも格別で、『1300 年つづく日本の終活の旅～西国三十三所観音巡礼～』として、清水寺（京都）などとともに日本遺産に認定されています。



## ○揖斐茶・古来茶（いびちゃ・こらいちゃ）

揖斐川町のお茶は「美濃いび茶」として親しまれ、荒茶（一般的に飲まれるお茶）の出荷量は岐阜県トップです。

また、国内の9割以上を占める「やぶきた」とは違う日本古来の貴重な在来種が今も生産され、特産品となっています。



## ○揖斐川・徳山ダム（いびがわ・とくやまだむ）

町名となっている木曾三川の一つ『揖斐川』は、福井県境の冠山（かんむりやま）から山間溪谷と濃尾平野を貫いて伊勢湾に注ぐ全長121<sup>キ</sup>の大河で、その上流半分が町内を流れています。

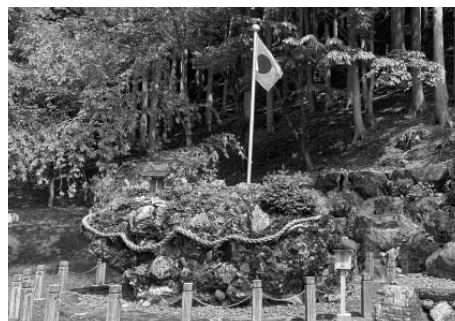
その最上流部にある徳山ダムは、浜名湖（静岡県）の2倍となる、日本最大の総貯水容量6億6千万<sup>ト</sup>を誇るダムです。

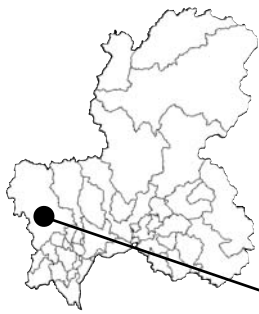


## ○薬草・さざれ石（やくそう・さざれいし）

滋賀県境の伊吹山（いぶきやま）は、霊峰として古来より日本有数の薬草の産地として有名で、今も料理やお風呂など日常生活に薬草を取り入れる文化が残っています。

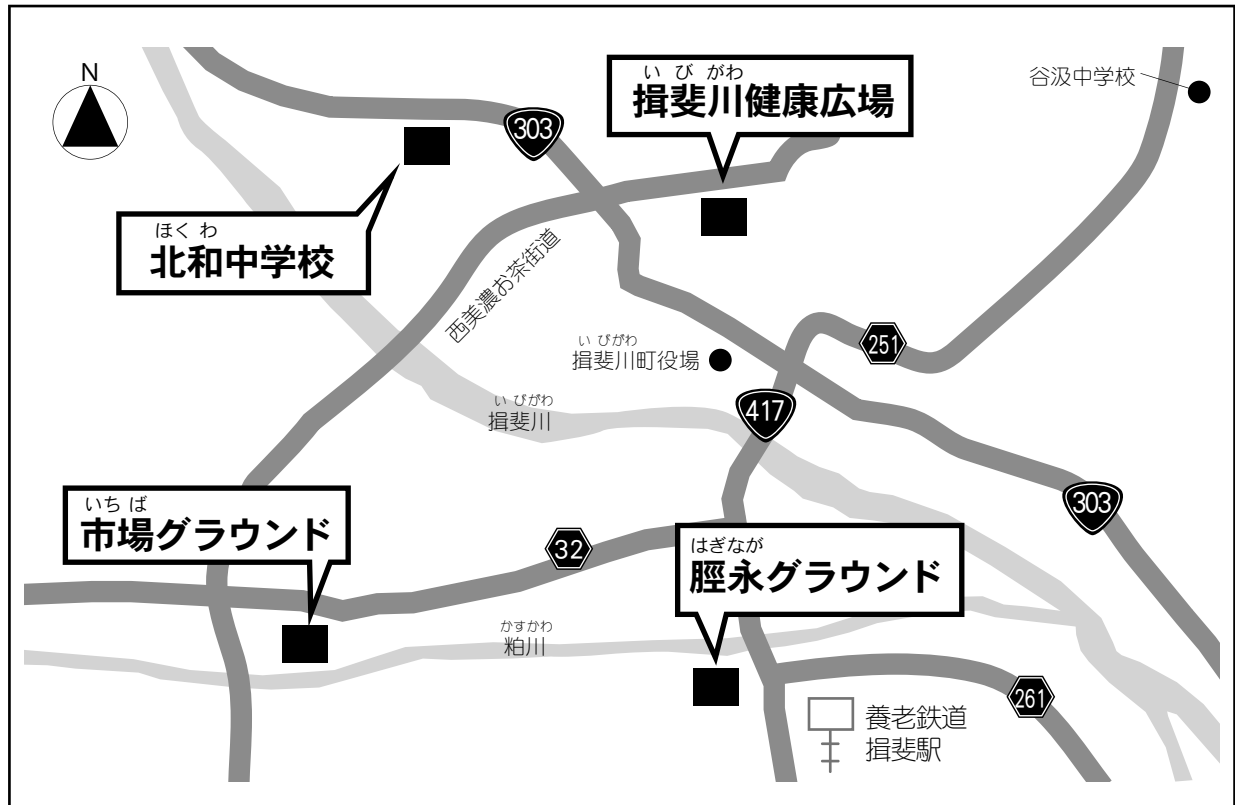
また伊吹山のふもとでは、国歌「君が代」に詠まれる「さざれ石」をよく見ることができ、天皇皇后両陛下など、さまざまな形で献上されています。





揖斐川町

# 交通案内



■ <sup>いびがわ</sup> 揖斐川健康広場 (揖斐川町上南方 853-49)

○電車 ・養老鉄道「揖斐駅」から車、タクシー 10分

■ <sup>いちば</sup> 市場グラウンド (揖斐川町市場)

○電車 ・養老鉄道「揖斐駅」から車、タクシー 10分

■ <sup>はぎなが</sup> 脛永グラウンド (揖斐川町脛永)

○電車 ・養老鉄道「揖斐駅」から車、タクシー 3分  
徒歩 5分

■ <sup>ほくわ</sup> 北和中学校 (揖斐川町北方 1891-2)

○電車 ・養老鉄道「揖斐駅」から車、タクシー 10分

■ 各会場

○車 ・名神高速道路「大垣インターチェンジ」から30～40分  
・東海環状自動車道「大野神戸インターチェンジ」から15～25分



## 宿泊・輸送(一部抜粋)

「ねんりんピック岐阜2025」に参加する選手団(視察員及び同行者も含む)の宿泊等については、次のとおりとする。

### 1 指定宿泊施設の選定

- (1) 旅館業法(昭和23年7月12日法律第138号)第3条第1項の許可を受けており、関係法令を遵守する等、防災上、風紀上及び衛生上支障がないと認められる施設とする。
- (2) 病気及び事故などの緊急時の対応を整えたとともに、宿泊施設内での事故に備え、十分な保険に加入している施設とする。
- (3) 宿泊に加え食事を提供する施設については、食品衛生法(昭和22年12月24日法律第233号)の飲食店営業の営業許可も取得しており、同法に基づいて適切な衛生管理をしていることとする。
- (4) 原則、県内に所在する施設とする。  
ただし、施設と各交流大会会場間の移動時間の大幅な短縮等、選手への過度な負担の軽減が可能な場合は、県外の施設も選定できることとする。(県外の施設を選定する場合の基準については、所在地の許可制度に応じて別途定める。)

### 2 配宿

- (1) 交流大会期間中は、各交流大会等会場市町内の宿泊施設を最大限利用できるよう配慮する。  
ただし、当該市町内での宿泊が困難な場合は、近隣市町村の宿泊施設を利用する。
- (2) 都道府県別・政令指定都市別、参加種目別、男女別等に配慮し、宿泊施設が表示する定員内での宿泊とする。
- (3) できる限り大会参加者の希望に応じて配宿するものとし、配宿後の宿泊施設や客室の変更は、原則として認めないものとする。
- (4) 前各項の条件を満たす宿泊施設を、総合開会式会場までの移動時間が概ね3時間以内、各交流大会会場間の移動時間が概ね2時間以内の範囲で、調整・決定することとする。

### 3 輸送

- (1) 来県時及び離県時は、自由集合及び自由解散とする。
- (2) 岐阜県内の輸送は必要に応じて実施する。なお、目的地までの距離が概ね1km以内の場合は、原則として、バスによる計画輸送は行わない。

### 4 申込方法等

各種手配及び斡旋を「ねんりんピック岐阜2025宿泊・輸送センター」において実施する。  
申込方法や利用料金等については、別途案内する。



大会マスコットキャラクター  
「ミナモ」

ねんりんピック岐阜2025

検索

 第37回全国健康福祉祭ぎふ大会  
**ねんりんピック岐阜2025**

清流に輝け ひろがれ 長寿の輪  
2025年10月18日(土)~21日(火)